

Rubriek ²² in Beeld:

Fotografen kijken naar de Achterhoek en Liemers



De scheepswerf van de Gebroeders Bodewes te Lobith-Tolkamer kan beschouwd worden als een voorloper van de scheepswerf De Hoop die door één van de broers in 1914 in Pannerden zou worden gevestigd. Op deze ansicht uit omstreeks 1910 zien we een schip in aanbouw op de helling liggen. In het midden het kantoor en rechts de timmerloods. De roeiboot, met aan de riemen hoogstwaarschijnlijk Manus Janssen van de roeibotenwerf Gebroeders Janssen, die naast de werf van de Gebroeders Bodewes lag, vaart op het water dat het 'Hol van Mozes' werd genoemd. (collectie A.J.V. Mulder, Lobith)

Scheepswerf De Hoop te Pannerden

Nog sterker dan de Achterhoekers zijn de bewoners van de Liemers betrokken bij het water in hun regio. Vooral de Rijn heeft van oudsher een grote invloed gehad op de bevolking; zowel in negatieve zin – als we denken aan de vele overstromingen die de Liemers teisterden – maar zeker ook in positieve zin als we kijken naar de economische mogelijkheden die de rivier bood aan allerlei soorten van nijverheid en industrie. Geen beter voorbeeld van die connectie van de Liemers met het water is scheepswerf De Hoop die sinds 1914 in Pannerden is gevestigd. Begonnen in 1886 in Lobith-Tolkamer, als eenvoudige werf waar ijzeren schepen werden gebouwd, groeide de werf met de nodige ups en downs uit tot een bouwer van geavanceerde zeeschepen en offshore installaties. In Beeld geeft een terugblik op dit bijzondere bedrijf.



Vanaf 1914 gaat Joost Bodewes als zelfstandig scheepsbouwer verder met scheepswerf De Hoop in Pannerden. Deze pagina toont twee foto's uit de begintijd van de werf. Op de bovenste foto staat het complete personeel. Joost Bodewes staat, samen met vrouw en kinderen, rechts vooraan; rechts naast hem, met hoed, een Duitse opdrachtgever. (collectie J.P.A. Wortelboer, Bedum)
De onderste foto, eveneens omstreeks 1914 gemaakt, toont de werf in bedrijf, op de helling ligt een schip in aanbouw. Gedurende de Eerste Wereldoorlog is er volop bedrijvigheid op de werf. Al snel na de oorlog wordt langs de waterkant grond aangekocht voor de uitbreiding van de werf. Hier zal later het Tuindorp worden gebouwd. (collectie Hugo van den Bogaard, Pannerden)





J.G. Bodewes (1887-1923).
Joost Bodewes heeft als eigenaar-directeur vanaf de oprichting in 1914 tot zijn plotselinge dood in 1923 zijn stempel gedrukt op werf De Hoop in Pannerden.

(archief De Hoop, Lobith)

Eiso Wortelboer (1894-1981) stond van 1923 tot aan zijn dood aan het roer van werf De Hoop.

(collectie J.P.A. Wortelboer, Bedum)



Het kantoor van de Lobithse Scheepsbouw Maatschappij in 1921. (collectie G.B. Janssen, Zevenaar)

Korte geschiedenis van scheepswerf De Hoop

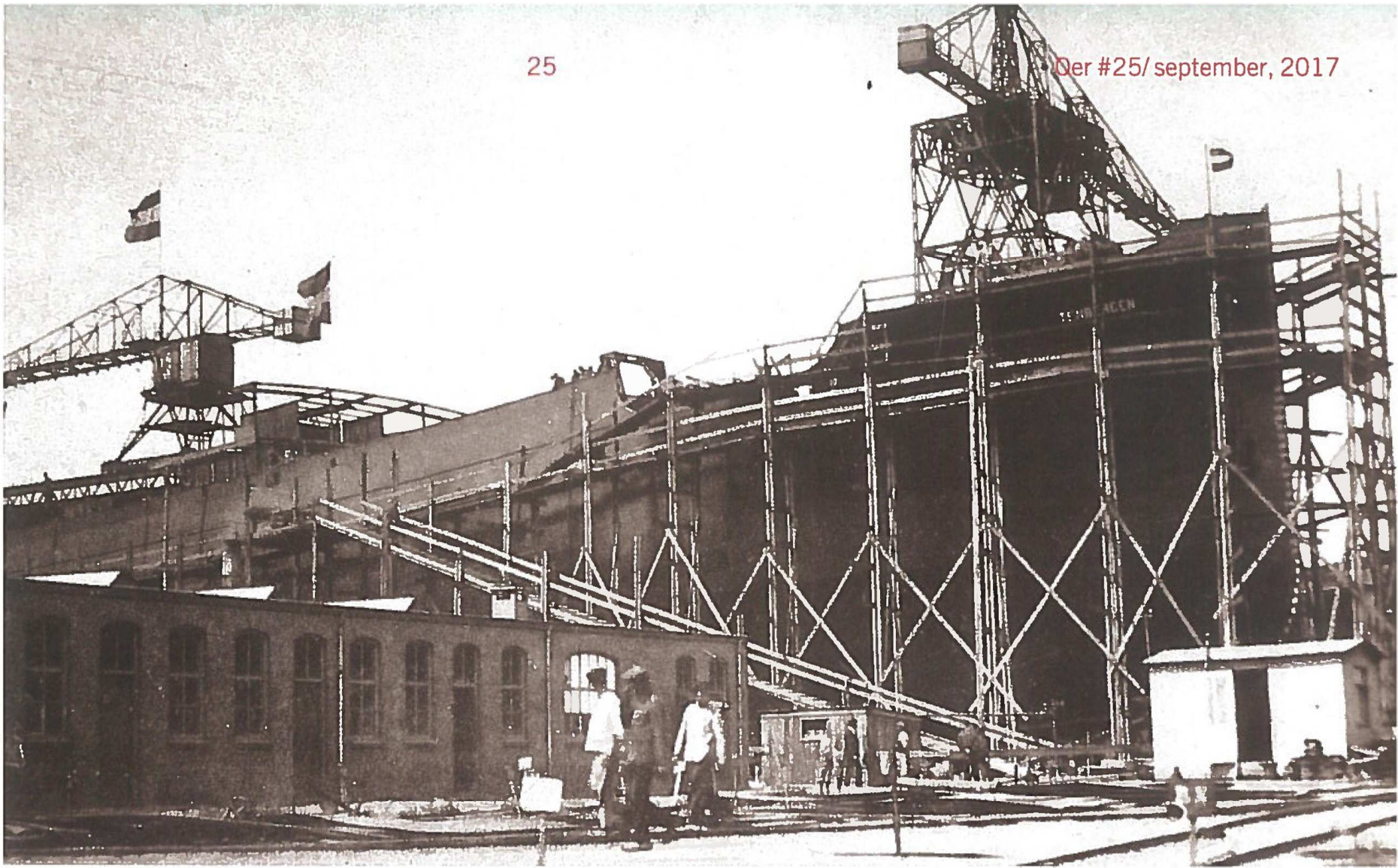
■ Scheepsbouwer Mans Bodewes uit het Groningse Martenshoek vraagt in maart 1889 bij het gemeentebestuur van Herwen en Aerd vergunning voor het bouwen van ijzeren schepen op het terrein gelegen in de zogenaamde 'Lobitsche Wel', aan de afgesloten monding van de Oude Waal. De Gebroeders Bodewes bouwen een succesvolle werf op met de productie van zeilaken en sleepkranen. Mans Bodewes stapt in 1896 uit de samenwerking en neemt in Millingen, aan de overkant van de Rijn, een werf over. De beide broers Joost en Geert zetten het bedrijf voort onder de naam Gebroeders Bodewes. In 1913 richt Geert in Tolkamer, samen met zijn zonen Jan en Geert de Lobitsche Scheepsbouw Maatschappij op. Joost Bodewes gaat alleen verder in Pannerden en richt daar scheepswerf De Hoop op. De werf heeft een goed gevulde orderportefeuille. In 1923 overlijdt Joost Bodewes onverwachts. Eiso Wortelboer wordt de nieuwe directeur van de werf. Tot 1927 heeft de werf in Pannerden voldoende werk, maar dan slaat de economie om en komen er geen opdrachten meer. Om zijn personeel aan het werk te houden, laat Wortelboer voor eigen risico drie kleine schepen bouwen, die hij later, wanneer de economie weer aantrekt, hoopt te verkopen.

In 1925 is de Lobithse Scheepsbouw Maatschappij v/h Gebroeders Bodewes failliet gegaan; scheepswerf De Hoop neemt in 1929 de machines, gebouwen, terreinen en woningen over.

In de jaren '30 is de recessie wereldwijd een feit. Als in 1940 de oorlog uitbreekt, wordt er op geen van

beide werven gewerkt. Al vrij snel na de bezetting confisceren de Duitsers machines en voeren ze af naar een werf in Oberhausen-Walsum. De Duitse Wehrmacht neemt op 10 september 1940 een aantal loodsen in Pannerden in gebruik voor opslag. In april 1941 wordt de werf weer vrijgegeven en kort daarna kan het werk worden hervat. Dankzij de vooroorlogse contacten met Duitse rederijen kan Wortelboer vrij snel beginnen aan de bouw van vijf zogenaamde Groß Planer Maß schepen. Hoewel Wortelboer voor ogen had alleen voor particulieren te werken, lukt het hem niet om de Duitse oorlogsindustrie heen te komen bij zijn pogingen de werf weer op te starten en zoveel mogelijk mensen aan het werk te houden om ze in elk geval te behoeden voor tewerkstelling in Duitsland. Vanaf 1942 wordt er dan ook veel werk voor de Duitse marine gedaan en er wordt er ook veel reparatiewerk voor de bezetter uitgevoerd. Na de oorlog wordt Wortelboer beticht van economische collaboratie. Pas in 1951 wordt hij vrijgesproken en gerehabiliteerd. Met Marshallhulp en inzet van alle krachten komt de Nederlandse scheepsbouw in enkele jaren na de oorlog weer tot bloei. In de jaren '50 draait De Hoop weer op volle toeren.

In 1981 overlijdt Eiso Wortelboer op 86-jarige leeftijd. Tot aan zijn dood heeft hij leiding gegeven aan de werf. Na zijn overlijden volgt er in de loop der jaren nog een aantal wisselingen van de directie. In 2014 viert De Hoop met trots het 125-jarig bestaan van de werf.



Na de Eerste Wereldoorlog beleeft werf De Hoop een geweldige expansie. Directeur Bodewes moet zelfs werkrachten uit Polen laten komen om alle werkzaamheden aan te kunnen. In 1921 loopt de Tenbergen, die op deze foto nog op de helling ligt, van stapel. De coaster is gebouwd in opdracht van Furness Scheepvaart en Handelsmaatschappij in Rotterdam. Vrij snel daarna slaat de recessie toe op de werf; in 1923 is de orderportefeuille leeg en worden alle werkzaamheden gestaakt.

‘Joost Bodewes heeft als eigenaar-directeur vanaf de oprichting in 1914 tot zijn plotselinge dood in 1923 zijn stempel gedrukt op werf De Hoop te Pannerden.’



Een kijkje in het magazijn van de Lobithse Scheepsbouw Maatschappij v/h Gebrs. Bodewes in 1921. In 1925 gaat deze werf failliet; scheepswerf De Hoop in Pannerden neemt de werf met alle gebouwen en machines in 1929 over. (collectie G.B. Janssen, Zevenaar)



Aan de Bijlandseweg, direct naast de werf, bouwde scheepswerf De Hoop in 1919 op een aangekocht stuk grond tachtig ruime arbeiderswoningen en een villa. De voor die tijd zeer moderne huizen waren ontworpen volgens de tuinstedenarchitectuur uit de Delftse School van de toen bekende bouwmeester Granpré Molière. De straten werden genoemd naar de zeeschepen die op de werf gebouwd waren. Het Tuindorp was bedoeld voor de huisvesting van toen aangetrokken Poolse arbeiders, die echter weer vrij snel vertrokken. Aanvankelijk werd het Tuindorp Bodewes genoemd, naar de toenmalige eigenaar van de werf. Tegenwoordig valt het Tuindorp in de categorie 'fabrieksdorp', te vergelijken met Hevedorp en Batadorp en heeft het een beschermd dorpsgezicht.

In de jaren '20 zijn notabelen uit Tolkamer aan boord gegaan voor een pleziervaart op de Rijn. Het gebouw links op de achtergrond is het douanekantoor. (collectie A.V.M. Mulder, Lobith)





De Nederlandse scheepsbouw bloeit weer op in de jaren '50; Nederland neemt in die tijd als scheepsbouwland de vierde plaats in op de wereld. Ook scheepswerf De Hoop heeft de wind weer in de rug. De op maat gezaagde, genummerde stukken metaal liggen in de werkplaats klaar om elders op de werf aan elkaar te worden gelast.

(collectie G.B. Janssen, Zevenaar)

In 1955 wordt ook de tanker John M gebouwd, die op deze foto nog aan de werf ligt afgemeerd.